



AJUNTAMENT DE RODA DE TER

PLA D'ORDENACIÓ URBANÍSTICA MUNICIPAL DE RODA DE TER



**APROVACIÓ INICIAL**

ANNEX 1: ESTUDI DEMOGRÀFIC  
ANNEX 2: PARTICIPACIÓ CIUTADANA  
ANNEX 3: PATRIMONI

MARÇ 2010



**Equip redactor:**

**URBANISME INTEGRAL I MEDIAMBIENT – DAU 9,**  
**U.T.E llei 18/1982 de 26**  
*de maig*

*Directors dels treballs* Eduard Fenoy Palomas. *arquitecte*  
Eduardo Hernández Ordax. *Arquitecte*

*Coordinació* Mireia Salvans Soley. *arquitecta.*

*Planejament urbanístic* Jàson Portell Garcia. *arquitecte.*  
Joan Oliva Alsina. *arquitecte.*  
Laia Llonch Serrano. *arquitecta.*  
David Hidalgo Ariza. *aparellador.*  
Jordi Jimènez Mora. *delineant.*  
Raúl Hernández Martos. *delineant.*  
Fernando Picón Torresani. *delineant.*

*Participació ciutadana* Marc Majós INDIC, *sociòleg.*

*Diagnosi i avaluació ambiental* Ponç Feliu. *biòleg.*

*Anàlisi socioeconòmica* Joan Angelet . *economista.*

*Assessorament jurídic* Jordi Panadès Dalmases. *advocat.*

*Infraestructures* Albert Hereu Marès. *ambientòleg.*



## **ANNEX 1: ESTUDI DEMOGRÀFIC**



## ÍNDEX

<b>1. Creixement del sistema urbà.....</b>	<b>5</b>
<b>2. Anàlisi demogràfic. Projeccions de població i llars .....</b>	<b>5</b>
<b>3. Projeccions de població i llars.....</b>	<b>10</b>
<b>4. Estructura de la població (habitants):.....</b>	<b>11</b>
<b>5. Creixements anyals absoluts i relatius: .....</b>	<b>12</b>
<b>6. Quadre de projeccions de Població:.....</b>	<b>14</b>





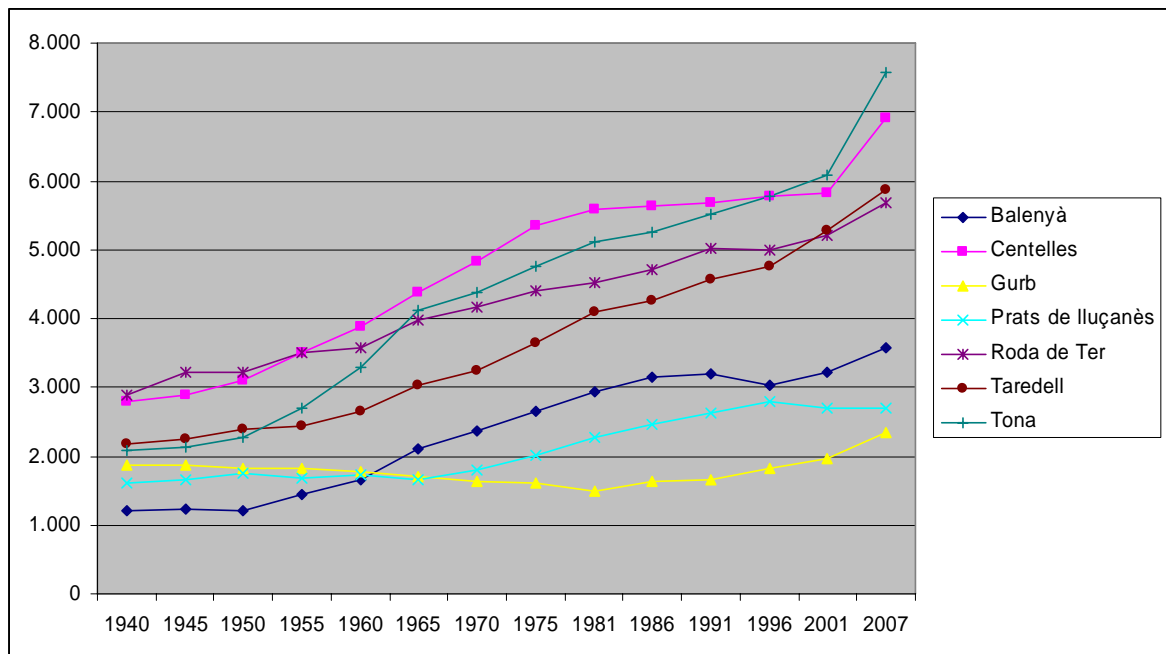
## 1. Creixement del sistema urbà

Roda de Ter ha crescut d'una manera similar als municipis de l'entorn, encara que d'una manera més regular i constant que la majoria.

En la taula i el gràfic següent podem veure l'evolució de la població de Roda de Ter en comparació als municipis veïns i/o propers d'importància i de la mateixa entitat.

	1940	1945	1950	1955	1960	1965	1970	1975	1981	1986	1991	1996	2001	2007
Balenyà	1.217	1.229	1.212	1.435	1.659	2.096	2.360	2.653	2.933	3.151	3.203	3.025	3.213	3.581
Centelles	2.786	2.890	3.110	3.506	3.886	4.373	4.834	5.341	5.593	5.633	5.673	5.771	5.822	6.909
Gurb	1.869	1.864	1.821	1.823	1.766	1.698	1.630	1.608	1.498	1.625	1.655	1.823	1.955	2.344
Prats de Illuçanès	1.606	1.667	1.740	1.669	1.735	1.653	1.805	2.007	2.266	2.470	2.625	2.790	2.687	2.709
<b>Roda de Ter</b>	<b>2.890</b>	<b>3.215</b>	<b>3.208</b>	<b>3.506</b>	<b>3.582</b>	<b>3.976</b>	<b>4.155</b>	<b>4.391</b>	<b>4.516</b>	<b>4.699</b>	<b>5.007</b>	<b>5.002</b>	<b>5.210</b>	<b>5.671</b>
Tardell	2.178	2.250	2.379	2.447	2.661	3.023	3.248	3.649	4.090	4.259	4.573	4.755	5.270	5.864
Tona	2.093	2.137	2.265	2.704	3.286	4.123	4.383	4.760	5.114	5.260	5.505	5.765	6.072	7.578

FONT: IDESCAT



FONT: IDESCAT

## 2. Anàlisi demogràfic. Projeccions de població i llars

El conjunt de municipis de la comarca d'Osona, durant els darrers setze anys han conformat un territori d'atracció relativament significativa de la localització residencial de la població dins del conjunt de Catalunya, amb una taxa anual mitjana de creixement del 1,42%, superior en un 30 % a la d'aquesta última que va tenir una mitjana del 1,09 %.

Aquest major creixement poblacional es va produir en el període intercensal del 1991 al 2001, ja que en el període 2001-2007, la taxa anual mitjana d'augment de la població d'Osona – 2,16% - va ser igual a la del conjunt de Catalunya.

El creixement de la població resident de Roda de Ter, durant els darrers setze anys, en termes relatius, - 0,77 % anual - ha estat força inferior – quasi un 100 % - al del conjunt d'Osona, havent experimentat una certa acceleració en els darrers sis anys amb un 1,46 % de taxa mitjana d'augment anual. però inferior al 1,97% de creixement de Manlleu.

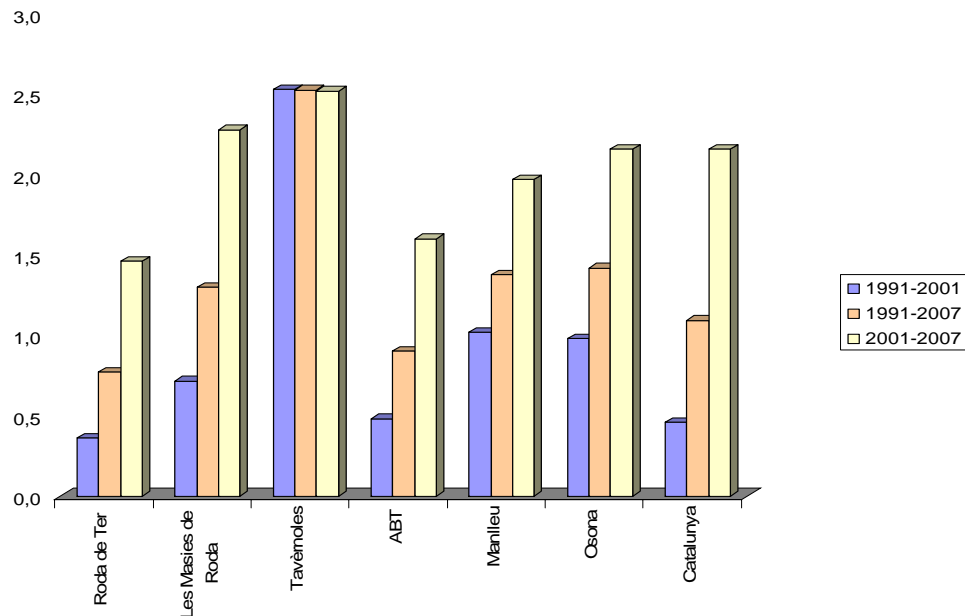
**TAULA P1. EVOLUCIÓ DE LA POBLACIÓ RESIDENT. ANYS 1991 -2007**

MUNICIPIS	(1) Superf. km 2	(2) Població 1991	(3) Població 2001	(4) Població 2007	(5) Densitat hab.per km2 (4)/(1)	(6) Taxa anual creixement 1991-2001	(6) Taxa anual creixement 1991-2007	(7) Taxa anual creixement 2001-2007	(8) Nombre de llars 2001	(9) Nombre persones per llar. 2001
Roda de Ter	2,2	5.015	5.198	5.671	2.578	0,36	0,77	1,46	1.747	3,0
Les Masies de Roda	16,4	624	670	767	47	0,71	1,30	2,28	225	3,0
Tavernoles	19,1	208	267	310	16	2,53	2,52	2,52	74	3,6
Àrea Bàsica Territorial	37,7	5.847	6.135	6.748	179	0,48	0,90	1,60	2.046	3,0
Manlleu	17,2	16.148	17.872	20.091	1.168	1,02	1,37	1,97	5.869	3,0
Osona	1.263,8	117.442	129.455	147.138	116	0,98	1,42	2,16	44.196	2,9
Catalunya	31.895,3	6.059.494	6.343.110	7.210.508	226	0,46	1,09	2,16	2.315.856	2,7

Fonts

(1) i (2) Institut d'Estadística de Catalunya, (1994) Estadística Comarcal i Municipal, Barcelona, pàgina 346  
(3), (4) i (8) Web de l'Institut d'Estadística de Catalunya. Consulta interactiva per Internet

Gràfic 4. Taxes mitjanes de creixement anual de la població resident (en %)



El creixement de la població resident de Roda de Ter s'ha derivat principalment de la immigració estrangera. Així, l'augment experimentat en el nombre de la població resident en 656 habitants durant el període 1991 -2007, 436 o un 66 % correspon a població nascuda a l'estranger.

A destacar que durant aquest període de setze anys el percentatge de població resident nascuda a l'estranger ha passat de l' 1 al 8,5 % i que no obstant aquest important creixement, en el 2007 el seu percentatge sobre el total era encara molt inferior a la mitjana de Catalunya – 14,8% - i de la comarca d'Osona – 12 %- i també per comparació amb Manlleu que tenia un percentatge – 18,6 % - més de dos cops superior.

**TAULA P2. POBLACIÓ RESIDENT SEGONS LLOC DE NAIXEMENT: 2001 -2007**

MUNICIPIS	1991					Percentatges			
	Mateixa Comarca	Resta Catalunya	Resta Estat	Estranger	Total	Mateixa Comarca	Resta Catalunya	Resta Estat	Estranger
Roda de Ter	3.773	408	786	48	5.015	75,2	8,1	15,7	1,0
Les Masies de Roda	489	62	69	4	624	78,4	9,9	11,1	0,6
Tavernoles	193	10	5	0	208	92,8	4,8	2,4	0,0
Àrea Bàsica Territorial	4.455	480	860	52	5.847	76,2	8,2	14,7	0,9
Manlleu	10.903	1.557	3.544	144	16.148	67,5	9,6	21,9	0,9
Osona	83.238	14.339	18.844	1.021	117.442	70,9	12,2	16,0	0,9
Catalunya	3.080.393	1.009.317	1.867.758	102.026	6.059.494	50,8	16,7	30,8	1,7

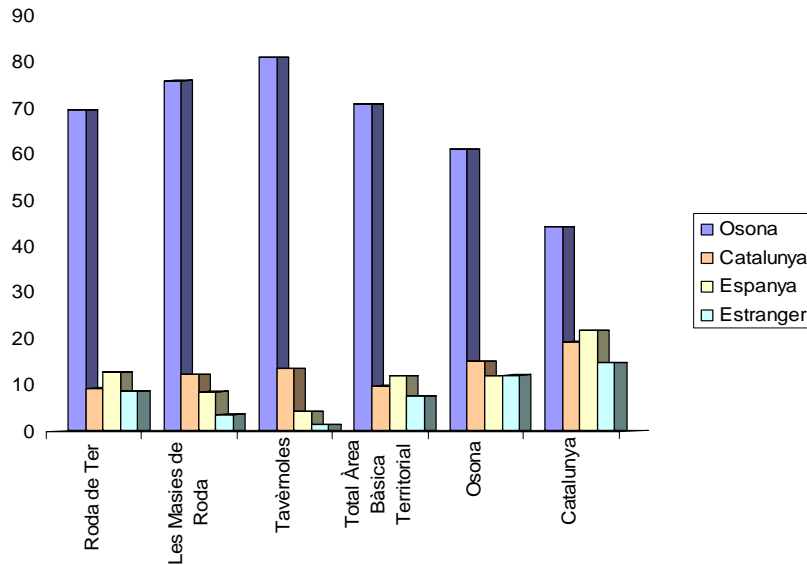
  

MUNICIPIS	2007					Percentatges			
	Mateixa Comarca	Resta Catalunya	Resta Estat	Estranger	Total	Mateixa Comarca	Resta Catalunya	Resta Estat	Estranger
Roda de Ter	3.942	523	722	484	5.671	69,5	9,2	12,7	8,5
Les Masies de Roda	582	93	65	27	767	75,9	12,1	8,5	3,5
Tavernoles	251	42	13	4	310	81,0	13,5	4,2	1,3
Àrea Bàsica Territorial	4.775	658	800	515	6.748	70,8	9,8	11,9	7,6
Manlleu	11.435	1.841	3.073	3.742	20.091	56,9	9,2	15,3	18,6
Osona	89.903	22.015	17.496	17.724	147.138	61,1	15,0	11,9	12,0
Catalunya	3.190.606	1.389.531	1.564.301	1.066.070	7.210.508	44,2	19,3	21,7	14,8

Font:

Web de l'Institut d'Estadística de Catalunya. Consulta interactiva per Internet

Gràfic 5. Percentatges de població resident segons lloc de naixement. 2007



Entre els aspectes que destaquen de la evolució de la composició socio–demogràfica de la població resident a Roda de Ter en el període 1991 -2007, cal assenyalar:

1) El major creixement relatiu de la població de més de 64 anys que ha comportat que l'índex d'envelliment o quocient entre la població de 65 anys i més i la població menor de 15 anys, hagi augmentat del 0,9 en el 1991 al 1,2 en el 2007, essent en aquesta darrer any un índex superior a l'índex d'envelliment de la població de Manlleu - 0,9 -, d'Osona - 1,1 - i de Catalunya - 1,1 -.

2) La dinàmica d'envelliment o creixement relatiu de l'índex ha estat igual al que s'ha produït en el conjunt de Catalunya i inferior a la observada en els altres dos municipis - Les Masies de Roda i Tavernoles - que junt amb Roda de Ter formen l'ABT. En el 2007, la població de més de 64 anys assolia el 18,1 % del total, superior als percentatges que en aquest mateix any presentaven Manlleu - 16 % -, Osona - 16,7 %- i Catalunya - 16,4 % -.

3) Un creixement més reduït de la població en edat activa – de 15 a 64 anys - amb una taxa anual de creixement del 0,9 % superior a la respectiva de Manlleu del 0,7 % i bastant inferior a la mitjana de la comarca d'Osona d' 1,5 % i també inferior a la del conjunt de Catalunya. Tot això ha comportat que en el 2007 el percentatge de població en edat activa de Roda de Ter – 66,7 % - fos quelcom inferior als corresponents de Manlleu – 67 % -, Osona – 67,6 % - i Catalunya – 69,1 %.

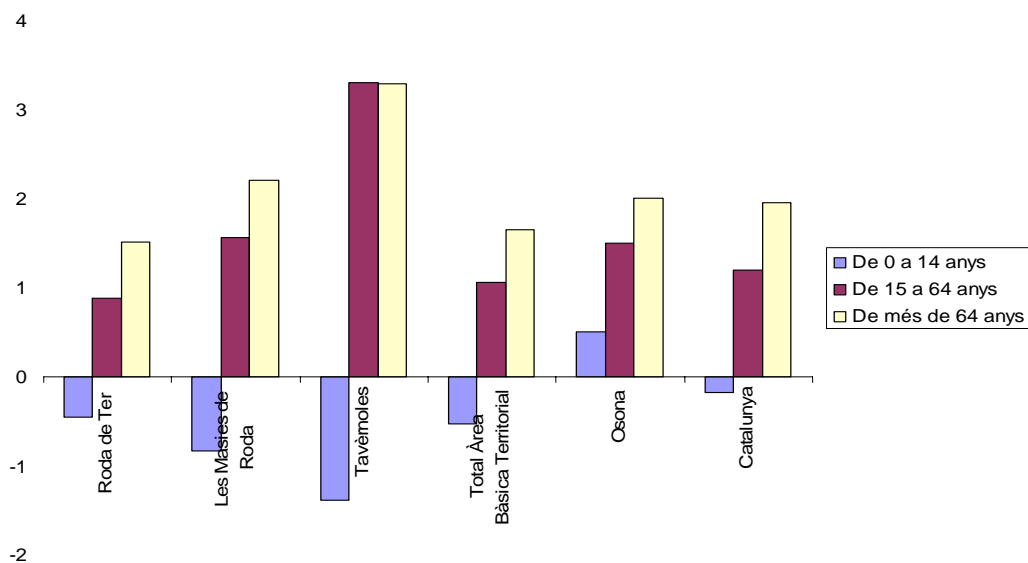
4) Creixement negatiu de la població de menys de quinze anys a diferència dels creixements positius de Manlleu i d'Osona i amb la línia del que també s'ha produït en els dos altres municipis de l'ABT i del conjunt de Catalunya. Això ha comportat que el percentatge d'aquest tram de població hagi passat de ser el 18,5 % en el 1991 a ser el 15,2 % en el 2007.

**TAULA P3. DISTRIBUCIÓ DE LA POBLACIÓ RESIDENT PER GRUPS D' EDAT. 1991 - 2007**

MUNICIPIS	1991			2007			Índex envelliment(*)		Dinàmica envelliment (b)/(a)
	De 0 a 14 anys	De 15 a 64 anys	De més de 64 anys	De 0 a 14 anys	De 15 a 64 anys	De més de 64 anys	1991 (a)	2007 (b)	
Roda de Ter	926	3.283	806	861	3.784	1.026	0,9	1,2	1,4
Les Masies de Roda	113	418	93	99	536	132	0,8	1,3	1,6
Tavernoles	45	135	28	36	227	47	0,6	1,3	2,1
Àrea Bàsica Territorial	1.084	3.836	927	996	4.547	1.205	0,9	1,2	1,4
Manlleu	2.727	12.053	3.092	3.413	13.466	3.212	1,1	0,9	0,8
Osona	21.290	78.236	17.916	23.100	99.428	24.610	0,8	1,1	1,3
Catalunya	1.076.278	4.115.905	867.311	1.046.915	4.979.965	1.183.628	0,8	1,1	1,4
MUNICIPIS	1991			2007			Taxa anual creixement 1991-2007		
	De 0 a 14 anys (%)	De 15 a 64 anys (%)	De més de 64 anys (%)	De 0 a 14 anys (%)	De 15 a 64 anys (%)	De més de 64 anys (%)	De 0 a 14 anys	De 15 a 64 anys	De més de 64 anys
Roda de Ter	18,5	65,5	16,1	15,2	66,7	18,1	-0,5	0,9	1,5
Les Masies de Roda	18,1	67,0	14,9	12,9	69,9	17,2	-0,8	1,6	2,2
Tavernoles	21,6	64,9	13,5	11,6	73,2	15,2	-1,4	3,3	3,3
Àrea Bàsica Territorial	18,5	65,6	15,9	14,8	67,4	17,9	-0,5	1,1	1,7
Manlleu	16,9	74,6	19,1	17,0	67,0	16,0	1,4	0,7	0,2
Osona	18,1	66,6	15,3	15,7	67,6	16,7	0,5	1,5	2,0
Catalunya	17,8	67,9	14,3	14,5	69,1	16,4	-0,2	1,2	2,0

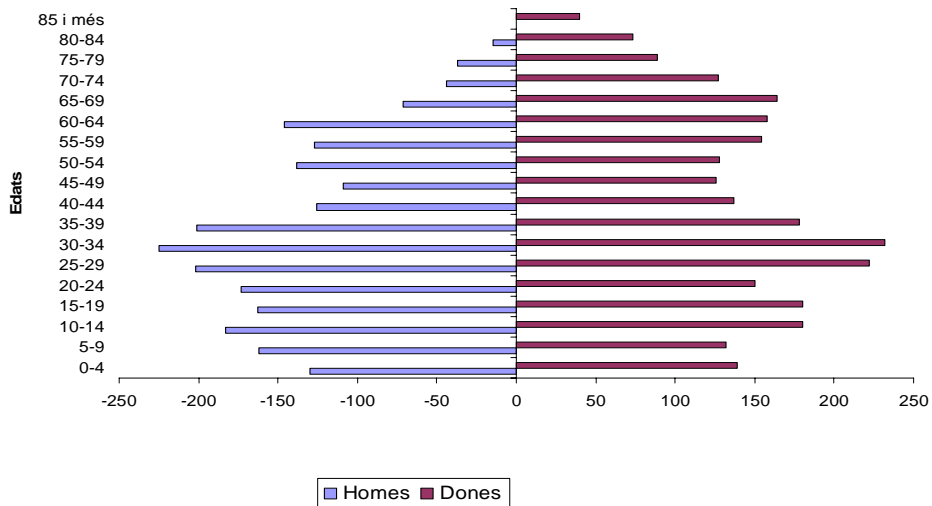
Font: Web de l'Institut d'Estadística de Catalunya. Consulta interactiva per Internet  
Nota (\*) = Relació entre la població de 65 i més anys i la població menor de 15 anys

**Gràfic 6. Taxes anuals de creixement anual per grups d' edat (%).1991-2007**



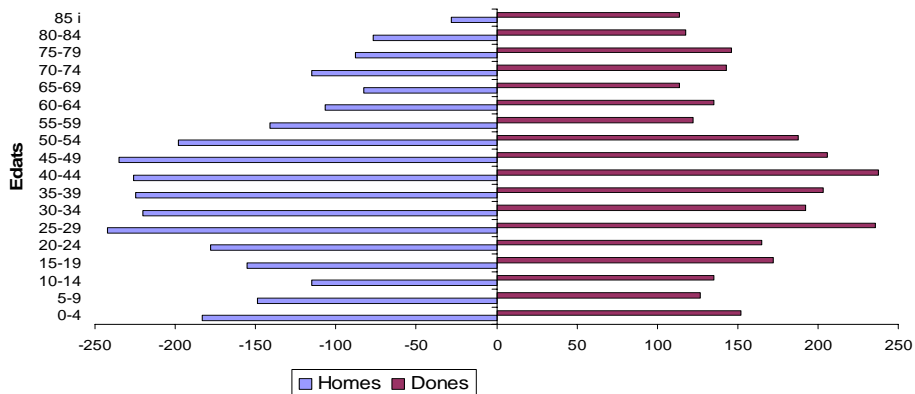
Contemplant amb major detall la evolució de la població resident de Roda de Ter per grups d'edat compresos de cinc en cinc anys i amb distinció de gènere, es pot observar que en els darrers setze anys la piràmide s'ha anat ampliant en la base – població de 0 a 4 anys - i també a partir dels 25 fins els 54 anys i dels 70 anys en endavant, formant en conjunt una figura més ortogonal en el 2007 que la del 1991 – vegis Gràfics 7 i 8 -.

Gràfic 7. Roda de Ter. Estructura de la població per edats i sexe en l' any 1991.



Font: Web de l' IDESCAT

Gràfic 8. Roda de Ter. Estructura de la població per edats i sexe en l' any 2007.



Font: Web de l' IDESCAT

Els majors creixements relatius, per ordre decreixent s'han produït:

Primer, en el tram de la població de 85 anys i més – augment del 158 % - , seguit del tram de 80 a 84 anys – 77 % més – i del tram de 75 a 79 anys – 76 % més-; o sigui, trams de la població de més edat. A destacar que aquest major creixement relatiu de la població de 85 i més anys ha estat més superior en el cas de les dones que en el cas dels homes mentre que en els altres dos trams - 80 a 84 i 75 a 79 anys – s'ha produït el cas contrari: el creixement relatiu dels homes ha estat superior al de les dones.

Després, ve el tram de la població entre 45 i 49 anys, - amb un 75 % més – seguit del tram entre 50 i 54 anys – 63 % més – i del tram entre 40 i 44 anys - 59 % més -. Els dos primers, amb major creixement relatiu dels homes respecte de les dones, essent a l'inrevés en el tercer tram.

Altres aspectes a destacar de la evolució de la piràmide d'edats són: L'important creixement de la població entre 0 i 4 anys – un 25% -, en especial per part del sexe masculí – 41 % d'augment relatiu - i les importants davallades en la població entre 10 i 14 anys – menys 31% - i de 65 a 69 anys – menys 36 % -.

### 3. Projeccions de població i llars

Des del 2001 fins ara, el municipi de Roda de Ter ha experimentat un cert dinamisme en termes de creixement de població i de llocs de treball en relació a la dècada anterior. En aquesta dinàmica, el moviment migratori de població provinent d'altres municipis i de l'estranger ha jugat un paper primordial.

Qualsevol projecció sobre la futura població resident en el municipi com a base per determinar la nova demanda local d'habitatges, a més de tenir en compte la evolució per components d'edat de la població actual requereix necessàriament també que es formulin i avaluïn algunes hipòtesis sobre la evolució del moviment migratori, com a component principal del creixement de la població en aquests darrers anys.

Per aquests efectes s'han contemplat, els quatre escenaris de projecció de demanda residencial, establerts pel Centre d'Estudis Demogràfics de la Universitat Autònoma de Barcelona on es consideren tres hipòtesis sobre l'evolució dels moviments migratoris – alta, baixa i sense moviment migratori - i tres hipòtesis – alta, moderada i constant - sobre l'evolució del nombre de llars pel període 2008 2018.

Algunes dades generals estretes de l'estudi mencionat són:

1) La població arribaria a 6.352 persones el 2014 segons l'escenari màxim, i a 6.057 segons l'escenari moderat. L'escenari endògen assegura un cert increment de la població actual fins a 5.992 persones.

2) El nombre de llars continuarà augmentant. La xifra passarà de 2.264 el 2008 a 2.444 el 2014, segons l'escenari intermedi, 2.351 segons l'escenari moderat o 2.526 segons l'escenari màxim.

3) El nombre de persones per llar continuarà per sota del nivell 3 i s'aproparà cap el 2014 la dimensió actual normal a països del nord d'Europa, al voltant de 2,5 persones.

4) El creixement del nombre de llars és fruit de dos fluxos oposats: creació de llars pels joves i destrucció de llars per mortalitat o abandó dels seus membres, d'edat vella. La creació de llars per joves supera les xifres de creixement global. El flux de creació de llars per a la població serà més gran als escenaris màxim i intermedi.

L' Estudi planteja 4 escenaris, l'endogen, el moderat, l'intermedi i el màxim. La previsió de creixement del nombre de llars per aquests quatre escenaris és la següent:

		2009	2010	2011	2012	2013	2014	TOTALS	
Escenari màxim	15-34	-1	12	3	8	3	11	36	262
	35-64	27	11	27	24	33	37	159	
	>65	9	14	9	15	12	8	67	
Escenari intermedi	15-34	-8	5	-4	3	-2	1	-5	180
	35-64	23	8	22	22	27	33	135	
	>65	6	12	6	11	9	6	50	
Escenari moderat	15-34	-8	3	-7	-6	-13	-10	-41	87
	35-64	22	6	18	11	16	15	88	
	>65	6	11	5	10	7	1	40	
Escenari endogen	15-34	-9	3	-9	-6	-14	-11	-46	85
	35-64	25	9	22	17	24	23	120	
	>65	0	7	-1	5	2	-2	11	

Font: UAB

Després d' un anàlisi detallat dels resultats s'ha decidit, d'acord amb la política d'habitatge de l'ajuntament, considerar l'escenari màxim de previsió de creixement.

Les dades més importants d'aquest Estudi (agafant l'escenari màxim) queden reflectides en les següents taules:

#### 4. Estructura de la població (habitants):

		Edat	2009	2010	2011	2012	2013	2014
POBLACIÓ	<15		947	956	990	1.017	1.031	1.064
	15-19		313	302	277	269	302	312
	20-24		334	345	364	369	351	350
	25-29		482	469	440	427	433	435
	30-34		452	478	498	518	518	530
	35-39		449	442	458	455	481	486
	40-44		468	463	448	468	464	472
	45-49		462	459	472	466	467	468
	50-54		419	442	434	436	444	452
	55-59		310	309	349	377	385	405
	60-64		257	267	267	266	284	303
	65-69		202	227	227	244	253	251
	70-74		230	211	203	195	188	199
	75+		612	617	626	628	633	624
	<b>TOTAL</b>		5.935	5.987	6.052	6.134	6.234	6.352
LLARS	Edat Cap llar		2009	2010	2011	2012	2013	2014
	15-34		407	419	422	430	433	444
	35-64		1.298	1.309	1.336	1.360	1.393	1.430
	65+		594	608	617	632	644	652
	<b>TOTAL</b>		2.299	2.336	2.375	2.422	2.470	2.526
<b>OCUPACIO MITJANA</b>			2,58	2,56	2,55	2,53	2,52	2,51

Font: UAB

## 5. Creixements anuals absoluts i relatius:

	Edat	2009	2010	2011	2012	2013	2014	TOTAL
	POBLACIÓ	<15	26	10	33	27	14	33
15-19		-9	-12	-25	-7	33	10	-10
20-24		-15	11	19	5	-18	-1	1
25-29		1	-12	-29	-13	6	2	-46
30-34		-4	26	20	19	0	12	74
35-39		3	-7	16	-3	26	5	40
40-44		-3	-5	-15	20	-4	9	1
45-49		7	-2	13	-6	1	1	13
50-54		21	23	-8	2	8	8	54
55-59		20	-1	40	28	8	20	115
60-64		-3	10	0	-1	18	19	43
65-69		11	25	0	16	10	-2	60
70-74		-30	-19	-8	-7	-8	11	-61
75+		20	5	9	2	5	-9	32
<b>TOTAL</b>	<b>43</b>	<b>52</b>	<b>65</b>	<b>82</b>	<b>100</b>	<b>118</b>	<b>460</b>	
LLARS	Edat Cap llar	2009	2010	2011	2012	2013	2014	TOTAL
	15-34	-1	12	3	8	3	11	36
	35-64	27	11	27	24	33	37	159
	65+	9	14	9	15	12	8	67
	<b>TOTAL</b>	<b>35</b>	<b>37</b>	<b>39</b>	<b>47</b>	<b>48</b>	<b>56</b>	<b>262</b>

	Edat	2009	2010	2011	2012	2013	2014
	POBLACIÓ	<15	100	101	105	107	109
15-19		100	96	88	86	96	99
20-24		100	103	109	111	105	105
25-29		100	97	91	89	90	90
30-34		100	106	110	114	115	117
35-39		100	98	102	101	107	108
40-44		100	99	96	100	99	101
45-49		100	100	102	101	101	101
50-54		100	106	104	104	106	108
55-59		100	100	113	122	124	131
60-64		100	104	104	104	111	118
65-69		100	112	113	120	125	124
70-74		100	92	88	85	82	87
75+		100	101	102	103	103	102
<b>TOTAL</b>	<b>100</b>	<b>101</b>	<b>102</b>	<b>103</b>	<b>105</b>	<b>107</b>	
LLARS	Edat Cap llar	2009	2010	2011	2012	2013	2014
	15-34	100	103	104	106	106	109
	35-64	100	101	103	105	107	110
	65+	100	102	104	106	108	110
	<b>TOTAL</b>	<b>100</b>	<b>102</b>	<b>103</b>	<b>105</b>	<b>107</b>	<b>110</b>

Font: UAB

Agafant les dades d'aquest estudi, i estudiant en profunditat l'escenari màxim en el període 2009-2014, obtenim la següent previsió de creixement de nombre de llars al municipi:

Edat Cap llar	Curt termini		Mig termini		Llarg termini	
	2009	2010	2011	2012	2013	2014
15-34	-1	12	3	8	3	11
35-64	27	11	27	24	33	37
65+	9	14	9	15	12	8
<b>TOTAL</b>	<b>35</b>	<b>37</b>	<b>39</b>	<b>47</b>	<b>48</b>	<b>56</b>

Curt termini	72	27,48 %
Mig termini	86	32,82 %
Llarg termini	104	39,69 %
<b>TOTAL</b>	<b>262</b>	<b>100,00 %</b>

Font: UAB



Per tant, la previsió és que en el període de 2009 a 2014, la necessitat de noves llars es situarà en 262 habitatges.

La població de Roda de Ter, xifrada en 5.892 habitants, per altra banda, presenta un total de 630 persones en situació vulnerable, representant un 10.69% de la població.

En conclusió, a Roda de Ter no existeix un greu problema d'exclusió social ni de sense llar. No obstant això, aquest document tindrà en consideració el col·lectiu en exclusió residencial i es recomana que l' Ajuntament en faci un seguiment.

## 6. Quadre de projeccions de Població:

Annex Projeccions de Població									
Taula 1									
<b>Tres hipòtesis:</b>									
<b>1) Pla Territorial de les Comarques Centrals</b>									
Es parteix de la xifra objectiu de població, establertes pel Pla Territorial de les comarques centrals per l' any 2026 pel conjunt de la comarca d' Osona i extrapolant al 2016 i al 2020, els respectius percentatges de participació observats en el període 1991 -2008 - Files (3) i (5)									
		1991	2001	2008	(%) Augment 1991-2008	Previst pel 2026	Projecció		
							2016	2020	2025
(1)	Osona	117.442	120.455	150.139	127,8	245.559	192.548	213.752	240.258
(4)	Roda de Ter	5.015	5.198	5.863	116,9		7.233	7.871	8.580
(5)	(6) X 100/(4)	4,3	4,3	3,9	91,4		3,8	3,7	3,6
<b>2) Creixement anual mitjà 1991-2008</b>									
Aplicant el creixement anual mitjà del període 1991 -2008 = 0,92%									
		2008					Projecció		
							2016	2020	2025
	Roda de Ter	5.863					6.309	6.544	6.851
Alternativament, aplicant sobre la població del 2008, el creixement anual mitjà dels darrers sis anys = 1,73 %									
		2008							
	Roda de Ter	5.863					6.725	7.203	7.848
<b>3) Projeccions de l' Idescat</b>									
Es parteix de la xifra sobre la població de Catalunya projectada per l'Idescat per l'any 2025, sota la hipòtesis alta i s' apliquen les proporcions corresponents per les Comarques centrals, Osona i Roda de Ter.(com a l' apartat 1)									
		1991	2001	2008	(%) Augment 1991-2008	Previst pel 2025	Projecció		
							2016	2020	2.025
(1)	Catalunya	6.059.494	6.343.110	7.364.078	121,5	<b>8.755.781</b>	8.018.997	8.346.457	8.755.781
(2)	Anoia,Bages,Berguedà, Cerdanya,Osona i Solsonés	414.222	441.077	520.126	125,6		570.973	596.678	629.072
(3)	(2)X100/(1)	6,8	7,0	7,1	101,7		7,1	7,1	7,2
(4)	Osona	117.442	120.455	150.139	127,8		166.221	174.438	184.876
(5)	(4) X 100/(2)	28,4	27,3	28,9	101,8		29,1	29,2	29,4
(6)	Roda de Ter	5.015	5.198	5.863	116,9		6.230	6.401	6.602
(7)	(6) X 100/(4)	4,3	4,3	3,9	91,4		3,7	3,7	3,6

## **7. Projectió de Població i llars del municipi de Roda de Ter del CENTRE D'ESTUDIS DEMOGRAFICS**



**Centre d'Estudis Demogràfics**

**PROJECCIÓ DE POBLACIÓ I LLARS DEL MUNICIPI DE RODA  
DE TER (2008-2018)**

**Informe elaborat per a la Gerència de Serveis  
d'Habitatge, Urbanisme i Activitats**

Julián López Colás  
14 de novembre de 2008



Generalitat de Catalunya



Universitat Autònoma de Barcelona

## INFORME PER A LA GERÈNCIA DE SERVEIS D'HABITATGE, URBANISME I ACTIVITATS

### «PROJECCIÓ DE POBLACIÓ I LLARS DEL MUNICIPI DE RODA DE TER (2008- 2018)»

#### Presentació

---

En aquest document s'exposen els principals resultats del treball que el Centre d'Estudis Demogràfics ha realitzat per a la Gerència de Serveis d'Habitatge, Urbanisme i Activitat sota el títol "**Projecció de Població i Llars del municipi de Roda de Ter, 2008-2018**" en el marc del conveni formalitzat entre ambdues institucions. El treball s'estructura en quatre parts. En la primera figura una breu introducció. En la segona es comenta la metodologia i les hipòtesis formulades per a la projecció demogràfica bàsica i l'evolució de la població i el nombre de llars. En la tercera part es presenten els resultats de la projecció de llars. Finalment, un apartat de conclusions que resumeix sintèticament els principals resultats.

Bellaterra, 14 de novembre de 2008

Centre d'Estudis Demogràfics

Julián López Colás

## INDEX

<b>1 INTRODUCCIÓ .....</b>	<b>4</b>
<b>2 METODOLOGIA.....</b>	<b>5</b>
2.1. PROJECCIÓ DE LA POBLACIÓ DE RODA DE TER.....	5
2.1.1 Mortalitat .....	5
2.1.2 Fecunditat.....	6
2.1.3 Migracions.....	8
3.2. PROJECCIÓ DE L'EVOLUCIÓ DEL NOMBRE DE LLARS.....	10
<b>3 BREU COMENTARI DELS RESULTATS .....</b>	<b>12</b>
3.1 L'EVOLUCIÓ DE LA POBLACIÓ.....	12
3.2 PROJECCIÓ DE LES PERSONES PRINCIPALS .....	13
3.3. EVOLUCIÓ PER EDAT DE LES PERSONES PRINCIPALS PROJECTADES .....	16
3.4 ELS GRANS FLUXOS DE CREACIÓ I DESTRUCCIÓ DE LLARS .....	18
<b>4 CONCLUSIONS .....</b>	<b>21</b>
<b>5 ANNEX ESTADÍSTIC .....</b>	<b>23</b>

## **1 INTRODUCCIÓ**

El present informe documenta la realització d'una projecció de llars a l'horitzó 2018 per al municipi de Roda de Ter. Es mostren les grans tendències previstes d'evolució dels components del creixement demogràfic, així com la seva traducció en la dinàmica de les unitats familiars en què s'organitzen els habitants. Aquesta dinàmica és la base demogràfica que condiciona l'evolució de la demanda residencial en el municipi.

Com tota projecció residencial a escala local, es realitza amb el supòsit implícit que la població és l'element determinant de les previsions d'evolució del parc residencial. Tanmateix, cal tenir en consideració que aquest supòsit és una simplificació instrumental i necessària de la realitat. La mateixa evolució residencial local té prou elements d'independència respecte de la base demogràfica i de connexió causal amb d'altres elements externs al binomi població i habitatge, que inviten a un ús correcte de les conclusions d'aquest estudi. Es demana, per tant, limitar les expectatives endevinatòries, les quals podrien amagar les veritables virtuts d'anàlisi i comprensió de la realitat demogràfica local, vista en una perspectiva temporal llarga.

Una de les principals regles de les projeccions demogràfiques és limitar al màxim la interacció continuada de paràmetres projectats. Això s'aconsegueix limitant l'abast temporal i la distància amb els horitzons finals. En el nostre cas, un horitzó a 5-10 anys impedeix l'acumulació d'una projecció de comportaments d'emancipació familiar dels joves sobre un col·lectiu jove també projectat. En el nostre estudi totes les llars projectades, existents al final de la projecció, estan encapçalades per persones ja nascudes en el moment d'inici de la projecció (residents al municipi o, això sí, prevista la seva immigració durant la projecció).

Les projeccions no són prediccions. Són eines d'anàlisi de les diverses possibilitats jerarquitzades de canvi de la realitat actual mitjançant les respectives visualitzacions formals en el futur, per tal d'extreure'n conclusions no observables en el moment present. El disseny de diferents escenaris de futur, fets a partir de la combinació d'hipòtesis evolutives dels diferents components i elements projectats és el camí més interessant. En aquesta ocasió es treballa amb quatre escenaris, dos que marquen els límits superiors i inferiors del ventall de possibilitats i dos centrals que intenten aproximar-se a les evolucions més versemblants.

## 2 METODOLOGIA

### *2.1. Projecció de la població de Roda de Ter*

La projecció de la població de Roda de Ter s'ha realitzat mitjançant el mètode dels components. Aquest mètode consisteix en determinar el comportament futur dels diferents components que afecten el creixement d'una població (mortalitat, fecunditat i migracions) per integrar-los posteriorment en el conjunt de la projecció.

L'avantatge d'aquest mètode sobre d'altres fonamentats exclusivament en l'extrapolació de les taxes de creixement és doble. Per una banda, considera tant els canvis que es poden produir en els fenòmens demogràfics, com l'efecte que les variacions en **el volum i en l'estructura de la població tenen sobre els components del creixement**. Per exemple, el nombre de naixements no depèn únicament dels nivells de fecunditat sinó també, de l'evolució futura del volum i de l'estructura de la població femenina en edat fèrtil. I d'altra banda, permet obtenir els **resultats desagregats per sexe i edat**. I aquest és un requisit fonamental per al nostre treball, ja que constitueix la base per la realització dels càlculs sobre la demanda futura d'habitatges.

La població de partida de la projecció ha estat la recomptada segons l'explotació específica del padró municipal de Roda de Ter amb data 1 de gener de 2008, per la qual cosa els resultats també seran a 1 de gener de cada salt temporal (anual) de la projecció fins a 2018.

Les hipòtesis de l'evolució futura dels diferents components del creixement demogràfic s'han formulat analitzant el seu comportament recent i es presenten a continuació.

#### 2.1.1 Mortalitat

La mortalitat és el component demogràfic que ha tingut, i previsiblement tindrà, una evolució més constant. Els avenços mèdics, higiènics i socials han provocat un procés històric tendent cap a un augment de l'esperança de vida de la població i, per tant, a una reducció de les probabilitats de morir.

En aquest treball s'ha pres com a referència la mortalitat del conjunt de Catalunya i no la local, a causa de la dificultat d'establir nivells de mortalitat significatius per a municipis de grandària petita o mitjana i al fet que les diferències de mortalitat dins de Catalunya no són



gaire importants. L'esperança de vida se situa actualment a Catalunya al voltant dels 77 anys pels homes i dels 83 per les dones. La projecció de la mortalitat es basa en un manteniment dels guanys d'esperança de vida, ja que les previsions pessimistes dels darrers anys que apuntaven que no podia millorar molt més una esperança de vida força elevada, no s'han vist, afortunadament, confirmades. Al final de la projecció s'ha establert una **hipòtesi de vida mitjana de 81 anys pels homes i de 86 anys per les dones**, no excessivament optimista i, per tant, possible, en coherència amb la hipòtesi alta de mortalitat de les darreres projeccions de la població catalana de l'Institut d'Estadística de Catalunya (l'Idescat).

De tota manera, l'error que es pugui introduir en la previsió final de població pel fet d'haver escollit una hipòtesi de mortalitat equivocada és poc important. Afectaria més a les edats més sensibles, com ara els vells: la seva supervivència implica la supervivència de moltes llars i el retard en l'alliberament dels seus habitatges.

#### 2.1.2 Fecunditat

**El nombre futur de naixements depèn de dos factors: els nivells de fecunditat de la població de Roda de Ter i el volum i l'estructura de les dones en edat fèrtil.** Es podria donar una situació en què augmentés el nombre de naixements per un increment de la població femenina en edat de tenir fills i, en canvi, els nivells de fecunditat es reduïssin; o a l'inrevés, una reducció de naixements causada per un descens del nombre de dones en edat fèrtil que no fos compensada pels eventuais increments en els nivells de fecunditat. Com ja hem dit, el mètode dels components té en compte aquests dos factors ja que considera tant l'evolució futura de la població femenina, com els canvis en els seus nivells de fecunditat.

A Catalunya a mitjans de la dècada dels setanta es va iniciar una etapa de forta caiguda dels nivells de fecunditat, passant de 112.000 a menys de 54.000 naixements entre 1975 i 1995. Després de 1996 s'ha experimentat una certa recuperació, l'any 2006 es van registrar 82.077 naixements. **En el cas de Roda de Ter la recuperació també s'inicia a la primera meitat de la dècada dels noranta: en el primer quinquenni (1990-1994) s'estableixen els darrers mínims de natalitat amb 42 i 44 naixements en 1992 i 1993 respectivament. Els dos últims anys amb dades disponible, 2005 i 2006, el nombre de naixement és de 65, 130 per el conjunto del bienni.**

Què podem esperar de cara al futur? Per contestar aquesta pregunta cal introduir una reflexió prèvia que ajudi a comprendre la caiguda de la fecunditat de finals del segle XX. L'elevada fecunditat dels anys seixanta i principis dels setanta s'explica per la confluència d'altres taxes de fecunditat a totes les edats, el que en termes demogràfics es denomina "concentració de calendari". En canvi, la davallada de la fecunditat a partir de 1975 fou el resultat de baixes taxes per edat. Per una banda, les dones en edat reproductiva més jove endarrerien la seva maternitat. I per una altra, les dones d'edat més avançada ja havien completat el seu projecte reproductiu als anys anteriors.

Per tal de contestar la pregunta plantejada caldria analitzar com pot variar la fecunditat de les diferents generacions. En aquest sentit, podem articular dues interpretacions sobre la situació actual. La primera és que ens trobem davant d'un endarreriment en el moment de formar parella i tenir la descendència. El retard en la formació de parella tindria a veure amb les dificultats del mercat de l'habitatge i laboral. I els fills es tindrien més tard a causa del procés d'ajustament de treball i família, especialment en les dones: primer s'intenta consolidar l'economia familiar, l'estabilitat en la feina i la carrera professional.

En base a aquesta interpretació, les perspectives de futur serien les d'un increment de les taxes de fecunditat, especialment en les edats més avançades com a reacció a l'ajornament de la maternitat a les edats més joves. A més, des d'aquesta perspectiva, una situació econòmica positiva, que impliqui uns termes contractuals més estables, afavoriria un augment de la fecunditat també en les edats més joves. Complementàriament, la millora en l'accés a l'habitatge facilitaria el pas previ de la formació d'unitats familiars.

La segona interpretació postula que els canvis intenses en el rol de les dones han provocat que les generacions més joves hagin decidit tenir menys fills al llarg de la seva vida fecunda. Segons aquesta interpretació no s'hauria d'esperar un augment significatiu del nivell de fecunditat actual.

Les dues interpretacions, si bé diferents, no són excloents ja que tenen un rerefons comú en els canvis de la societat en els darrers anys, especialment en relació al paper de la dona. **La hipòtesi emprada en aquest informe és la d'una progressiva recuperació dels nivells de fecunditat fins a assolir, al 2018, un nivell de 1,80 fills per dona.** Hem adoptat el nivell i el calendari de fecunditat que tindria l'any 2018 el conjunt de Catalunya, segons la hipòtesi mitjana de fecunditat emprada per les projeccions oficials de població de l'Idescat. Aquest augment vindrà en un primer moment de la recuperació de les taxes de fecunditat de les dones de 30 a 40 anys, que corresponen a les que van ajornar el seu projecte de constitució familiar en els darrers anys. Posteriorment, cal preveure una

estabilitat de la fecunditat de les dones de 25 a 29 anys, relacionat amb una cert estancament dels processos d'emancipació i formació de parella, com a resposta a la situació econòmica actual.

En resum, la hipòtesi de fecunditat emprada en aquest treball recull les dues interpretacions que es fan sobre la caiguda de la fecunditat i sobre la seva evolució futura. Cal tenir en compte, però, que la projecció de la fecunditat no afectarà la projecció del nombre de llars, ja que l'horitzó adoptat, 2018, significa que cap naixement projectat podrà ser cap de llar durant la projecció. Sí influeix tanmateix, en la grandària mitjana de les llars previstes.

### 2.1.3 Migracions

L'element més problemàtic a l'hora de determinar l'evolució futura de la població radica en preveure el comportament dels moviments migratoris (altes i baixes) que són, precisament, els que **més poden afectar el volum i l'estructura de les poblacions locals**. A més, la complexitat de la seva estimació s'ha vist agreujada per la intensificació recent dels fluxos migratoris de tot tipus, tant els de caire residencial de curta distància, com els de caràcter laboral, procedents majoritàriament de l'estranger.

En termes generals, els aspectes fonamentals a l'hora d'esbossar el nivell i l'estructura de les migracions en un municipi són els següents: les perspectives d'evolució social i econòmica de la societat en el seu conjunt, les característiques pròpies del municipi (grandària, plans d'urbanisme...) i la situació relativa d'aquest municipi dins el territori que l'envolta (accessibilitat, relacions funcionals, nivells de mobilitat residencial i de mobilitat obligada...).

Aquests aspectes generals es concreten en el binomi família-habitatge que es troba relacionat, per un costat, amb la formació de noves parelles i famílies i, per un altre, amb aspectes relacionats amb la qualitat, el règim de tinença i l'accés al mercat de l'habitatge. L'increment de la mobilitat residencial dels anys noranta i, sobretot, primers anys del nou segle ha comportat una accentuació de la causalitat relacionada estrictament amb l'habitatge: han augmentat principalment els canvis relacionats amb la millora de les condicions (físiques i de tinença) dels habitatges de llars ja formades.

En aquesta projecció, els fluxos migratoris s'han descompost en els seus dos components: la immigració i l'emigració. Les hipòtesis suposen que el moment actual d'alta mobilitat residencial tendirà a una certa correcció a la baixa:

- Per què el component aportat per la immigració estrangera és probable que no mantingui el ritme actual (tal com recullen també les projeccions de l'Idescat).
- Per què la conjuntura actual de mobilitat residencial i construcció residencial és probable que estigui actualment en un màxim amb tendència a la correcció.

Per simplificar el procés s'ha estimat que l'**emigració** seria similar al nivell inicial. Només s'ha contemplat aquesta hipòtesi. Pel que fa a la **immigració** cal comentar un aspecte sobre les fonts emprades:

Actualment el flux de migració recollit a l'Estadística de Variacions Residencials (EVR) no és coherent amb l'evolució de la població que marca el Padró Continu. Considerant que la resta de components de l'equació de població són correctes (és a dir, naixements, defuncions i emigracions), el desajustament a favor de la població del Padró respecte de la població estimada mitjançant l'equació de població partint de la xifra padronal de l'any anterior s'ha considerat com un volum d'empadronaments per omissió (o no recollits pel mecanisme d'altres i baixes). El desajustament té a veure amb la no comunicació dels moviments residencials per part d'un nombre important d'estrangers, que entren al Padró com a altres per omissió. Aquest volum estimat d'omissions és sumat en el nostre procediment al volum d'immigrants de l'EVR per tenir una nova i superior xifra estimada d'immigrants. I és aquesta xifra estimada la que es projecta com a immigració.

En fi, s'han considerat dues hipòtesis d'immigració i d'emigració dinàmiques i una sense immigració:

**La hipòtesi alta** està basada en la capacitat de construcció de nous habitatges del municipi el propers anys; per tant, en la seva capacitat de Roda de Ter per a acollir noves llars. Aquesta hipòtesi contempla un important augment de la immigració fins al 55% de l'actual nivell el 2018, data en la qual el flux se situaria entorn els 400 immigrants. Pel que fa a l'emigració el flux se situaria al voltant de 270 persones amb un augment de prop del 5% dels nivells actuals. Així doncs, aquest escenari contempla un saldo migratori positiu.

**La hipòtesi baixa** considera l'opció d'una reducció més important que l'anterior. La immigració se situaria al voltant de les 210 persones i l'emigració a prop de 230, el que comportaria un saldo migratori lleugerament negatiu.

L'**escenari endogen** considera implícitament l'absència de migracions.

### **3.2. Projecció de l'evolució del nombre de llars**

La projecció de població del municipi de Roda de Ter ha estat completada amb unes previsions de llars que serveixen per a estimar la demanda futura d'habitatges. **La metodologia utilitzada per a aquest objectiu és la coneguda com a "taxes de caps de llar" o "persones principals"**. Aquesta metodologia es basa en suposar que a cada habitatge només resideix una família i que aquesta família pot ser identificada en funció d'una persona de referència. Aquest mètode és força més consistent que el d'aplicar un factor de divisió al conjunt de la població (generalment la grandària mitjana de la llar), ja que considera l'estructura familiar de partida, l'evolució de la població per sexe i edat, i els possibles canvis en la propensió a formar noves famílies.

En termes generals, la metodologia consisteix en aplicar a l'estructura per edat projectada, unes taxes de persones principals per edat per tal d'obtenir un nombre total de famílies per cadascun dels anys de la projecció. **Si hi ha un increment del nombre de llars entre dos moments això implica que el nombre d'habitatges existents al parc haurà de créixer en el mateix sentit.**

L'estructura per edat de les persones principals de Roda de Ter s'ha obtingut a partir d'una estimació de les persones principals existents per edat a data 1 de gener de 2008, basant-nos en les dades censals de 1-11-2001 i una estimació de l'evolució en els set anys i 2 mesos transcorreguts. El resultat de l'estimació suggereix un estancament del nivell de les taxes de persones principals respecte de 2001, per efecte marginal de la immigració estrangera al municipi. Prenent l'estimació de 2008 com a punt de referència s'ha procedit a fer tres estimacions futures del nombre de llars (i, per tant, del seu creixement). **Les dues primeres, suposant un canvi en la propensió a emancipar-se i crear noves llars dels adults joves, i la tercera suposant que l'estructura de llar de 2008 roman inalterada.**

El primer supòsit, que anomenem **hipòtesi alta o optimista de taxes de llars projectades** modifica a l'alça les taxes de persones principals en les edats adultes-joves (20-34) fins a situar-les al final de la projecció en valors propers, però una mica inferiors, als que actualment té la població francesa (segons el cens de 1999). A la resta d'edats s'han mantingut més estables les taxes per edats, excepte un lleuger increment de les taxes en la franja central (degut a l'increment de la dissolució de parelles i les noves formes familiars) i,

sobretot, en les edats més velles reflectint-hi l'increment de la seva autonomia residencial. Podem considerar-la un límit superior per sobre del qual difícilment se situarà la realitat.

La **hipòtesi moderada de taxes projectades de llars** fa continuar les tendències de millora de l'emancipació observades a finals dels anys noranta i, també, l'increment moderat de l'autonomia residencial de les persones grans. Es considera la hipòtesi més probable.

La **hipòtesi de taxes constants** també comporta un augment apreciable de la demanda d'habitatges. Aquesta hipòtesi vol mesurar l'efecte d'una aturada en el procés de millora de l'emancipació juvenil (per efecte de l'escalada de preus o per un empitjorament de la situació econòmica general, encara que com s'observa en els darrers anys, la immigració estrangera també hi pot tenir aquest efecte, en potenciar en una primera etapa la coresidència de diverses persones adultes).

Les tres projeccions de taxes de llar es poden combinar amb les hipòtesis migratòries (incloent-hi l'extrapolació de la població sense intercanvis migratoris) incorporades en la projecció demogràfica de base. Només hem portat a terme algunes de les possibles combinacions d'hipòtesis en la forma de quatre escenaris de futur del nombre de llars:

**"Escenari màxim"**. Representa un màxim en la demanda previsible (alta immigració i alta formació de llars).

**"Escenari intermedi"**. Proposa una situació mixta en què continua el flux immigratori segons la hipòtesi optimista, però es dificulta el progrés en la formació de llars segons la hipòtesi moderada de llars.

**"Escenari moderat"**. Indica una moderació de les tendències actuals d'immigració i llars (hipòtesi baixa d'immigracions i de formació de llars),

**"Escenari endogen"**. Representa l'escenari mínim, estancament de la formació de llars i absència d'intercanvis migratoris, i ens informa de la demanda interna generada per la població actual del municipi en les condicions presents.

Ara per ara, a molt curt termini, l'escenari més raonable semblaria l'intermedi. És pot esperar una continuació dels fluxos immigratoris, si de cas amb una petita reducció com la contemplada en la hipòtesi alta d'immigració. Cal esperar també una evolució moderada de l'emancipació dels joves a la vista de l'evolució del context residencial. Per aquestes raons, l'escenari moderat emergeix com el més proper als condicionants just ara exposats.

Per últim, s'ha fet una petita aproximació als fluxos de creació de noves llars i als fluxos de desaparició de llars per mortalitat, en els quatre escenaris proposats. Cal tenir en compte que el creixement del nombre de llars és un saldo entre les llars creades (principalment per joves que s'emancipen i formen parella, i per immigració) i les llars desaparegudes (per defunció del darrer membre de la llar, i per emigració de tota la llar). El càlcul que hem fet és senzill, amb seguiment generacional de tres franges d'edat (joves, madurs i vells) i serveix només per a donar una idea general del procés.

### 3 BREU COMENTARI DELS RESULTATS

#### 3.1 L'evolució de la població

Taula 1. Projecció de la població de Roda de Ter (1 de gener)

	Escenari Màxim	Escenari Intermedi	Escenari Moderat	Escenari Endogen
1998 (padró)			5.076	
1999 (padró)			5.137	
2000 (padró)			5.148	
2001 (padró)			5.198	
2002 (padró)			5.294	
2003 (padró)			5.361	
2004 (padró)			5.365	
2005 (padró)			5.450	
2006 (padró)			5.535	
2007 (padró)			5.671	
2.008 (padró)			5.892	
<b>2.009</b>	<b>5.935</b>	<b>5.935</b>	<b>5.933</b>	<b>5.911</b>
2.010	5.987	5.987	5.970	5.929
2.011	6.052	6.052	6.001	5.946
2.012	6.134	6.134	6.026	5.963
2.013	6.234	6.234	6.044	5.978
<b>2.014</b>	<b>6.352</b>	<b>6.352</b>	<b>6.057</b>	<b>5.992</b>
2.015	6.488	6.488	6.065	6.006
2.016	6.638	6.638	6.067	6.019
2.017	6.799	6.799	6.066	6.031
2.018	6.965	6.965	6.063	6.042

Tal com es pot veure en la taula 1, amb les hipòtesis de fecunditat, mortalitat i migracions que s'han assenyalat en l'apartat de metodologia, la població de Roda de Ter tindrà un augment considerable segons els quatre escenaris contemplats. Com és lògic, aquest creixement serà més intens en el cas que la immigració sigui més nombrosa, segons incorporen els escenaris màxim i intermedi\*. La projecció sense migracions és el límit inferior probable.

Taula 2. Evolució dels components del creixement segons escenari

	Escenari Màxim o Intermedi			Escenari Moderat		
	Creixement natural	Saldo migratori	Creixement total	Creixement natural	Saldo migratori	Creixement total
2008-12	103	239	342	97	55	152
2013-17	146	585	731	97	-78	18
2008-17	249	824	1073	194	-23	171
<b>2009-13</b>	<b>108</b>	<b>309</b>	<b>417</b>	<b>98</b>	<b>27</b>	<b>124</b>

L'evolució dels components del creixement (taula 2) mostra que mentre el creixement natural és bastant estable, al voltant dels 10 habitants més cada any de la projecció, el migratori fluctua en funció de les hipòtesis contemplades. Així, mentre que l'escenari màxim o intermedi preveu un increment de més de 239 i de 585 persones en el primer i el segon quinquenni respectivament, a l'escenari moderat els valors són de 55 i -78 persones per a cadascú dels quinquennis.

Finalment, en el període 2009-2013 les previsions són d'un creixement migratori de 309 persones segons l'escenari màxim o intermedi, i de 27 segons el moderat, el que comporta un creixement total de 417 i 124 persones més respectivament.

\* Els escenaris màxim i intermedi ofereixen la mateixa evolució futura de la població resident (perquè tenen idèntiques hipòtesis respecte dels components del creixement). No més difereixen en les hipòtesis de dinàmica de llars.



### 3.2 Projecció de les persones principals

Per aproximar-nos a les necessitats d'habitatge és més interessant referir-nos a la projecció de llars. Ja hem dit que identifiquem la xifra de llars amb la xifra de persones principals. A la taula 3, els resultats mostren que a Roda de Ter fins al 2018 **es pot preveure un augment de la xifra de llars en els quatre escenaris dibuixats. En termes relatius, el creixement sempre és més important que el de persones.**

L'escenari moderat, que inclou la hipòtesi baixa d'immigració en relació amb la conjuntura actual i contempla una millora tendencial de la formació de llars, presenta un creixement significatiu del nombre de llars. L'escenari màxim ofereix el 2018 una xifra final de 2.802 llars, l'intermedi 2.656, el moderat 2.367 i el endogen 2.390 llars.

En el període 2009-2014 les llars passarien de 2.264 a 2.526 segons l'escenari màxim, a 2.445 segons l'intermedi, a 2.351 segons el moderat i a 2.349 segon l'endogen.

Taula 3. Projecció de persones principals

	Escenari Màxim	Escenari Intermedi	Escenari Moderat	Escenari Endogen
2001 (observat)			1.747	
2008 (estimació)			2.264	
<b>2.009</b>	<b>2.297</b>	<b>2.284</b>	<b>2.284</b>	<b>2.280</b>
2.010	2.336	2.309	2.304	2.298
2.011	2.375	2.336	2.319	2.312
2.012	2.422	2.369	2.334	2.327
2.013	2.471	2.404	2.345	2.339
<b>2.014</b>	<b>2.526</b>	<b>2.445</b>	<b>2.351</b>	<b>2.349</b>
2.015	2.591	2.494	2.360	2.364
2.016	2.657	2.545	2.363	2.373
2.017	2.729	2.600	2.366	2.384
2.018	2.802	2.656	2.367	2.390

A la taula 4 hi figura la xifra de persones per llar resultant a cada escenari. En tots ells s'aprecia una disminució, producte de la reducció del nombre de fills per família i la progressiva autonomia de la gent gran. El principal factor explicatiu de la disminució de l'indicador és la facilitat d'accés dels joves a una llar pròpia. Per això, l'escenari màxim

registra les xifres mínimes durant tota la projecció. La intensitat de les migracions no altera significativament el panorama.

Taula 4. Població per cada persona principal (nombre de persones per llar)

	Escenari Màxim	Escenari Intermedi	Escenari Moderat	Escenari Endogen
2001 (observat)			2,98	
2008 (estimació)			2,60	
<b>2.009</b>	<b>2,58</b>	<b>2,60</b>	<b>2,60</b>	<b>2,59</b>
2.010	2,56	2,59	2,59	2,58
2.011	2,55	2,59	2,59	2,57
2.012	2,53	2,59	2,58	2,56
2.013	2,52	2,59	2,58	2,56
<b>2.014</b>	<b>2,51</b>	<b>2,60</b>	<b>2,58</b>	<b>2,55</b>
2.015	2,50	2,60	2,57	2,54
2.016	2,50	2,61	2,57	2,54
2.017	2,49	2,62	2,56	2,53
2.018	2,49	2,62	2,56	2,53

La periodització del ritme d'increment del nombre de llars o de descens en el cas de l'escenari endogen mostra una tendència ascendent a l'escenari màxim i intermedi i descendent al moderat i l'endogen.

Taula 5. Projecció de l'increment quinquennal de les persones principals

	Escenari Màxim	Escenari Intermedi	Escenari Moderat	Escenari Endogen
2001-2008 (estimat)	517			
2008-2013	207	140	80	75
2013-2018	331	251	22	51
2008-2018	538	391	103	126
<b>2009-2014</b>	<b>229</b>	<b>161</b>	<b>68</b>	<b>69</b>

### 3.3. Evolució per edat de les persones principals projectades

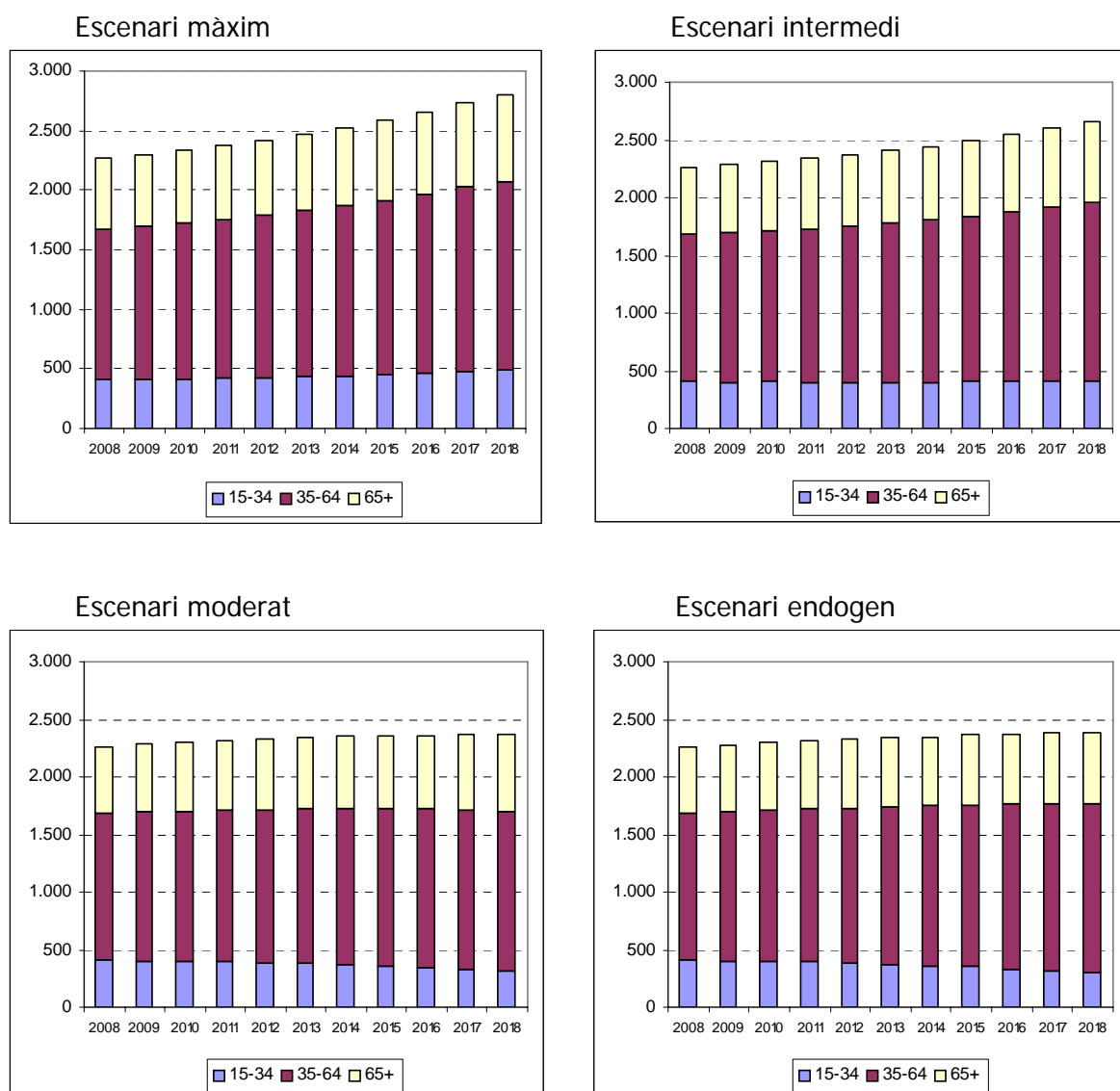
Pel que fa a l'evolució de les llars previstes pels tres grans grups d'edat de la persona principal, menys de 35 anys, de 35 a 64 i, 65 i més, les idees principals són:

- El nombre més gran de llars se situa sempre a la franja madura (entre 35 i 64 anys).

El nombre de llars en què la persona principal és jove augmenta lleugerament a l'escenari màxim, es manté estable al intermedi i disminueix al moderat i a l'endogen.

- L'escenari endogen i el moderat mostren la petjada de la reducció del volum de joves per efecte de la disminució passada de la fecunditat. La xifra de llars joves es reduiria sensiblement des de l'any 2009. La resta d'escenaris reflecteixen la tendència a la compensació del protagonisme posterior de les generacions buides dels noranta per la captació de joves foranis mitjançant immigració.

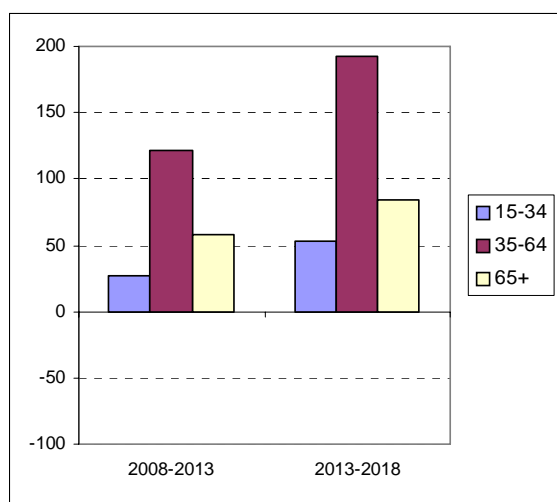
Gràfic 1: Evolució del nombre total de persones principals per grans grups d'edat



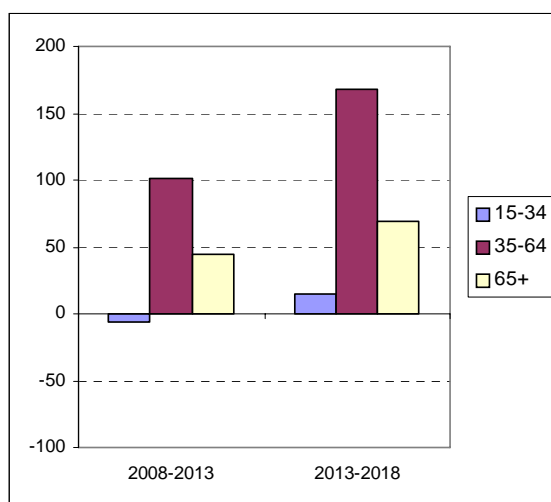
L'increment del volum total de llars és responsabilitat sobretot de l'engrossiment de la part central de la piràmide (per immigració, però sobretot per l'evolució estructural). **La població de Roda de Ter tendirà a ser més madura, la qual cosa pot ser interessant des del punt de vista de la demanda residencial de reposició o millora que s'hi pugui generar.**

Gràfic 2: Distribució del creixement de persones principals per grans grups d'edat

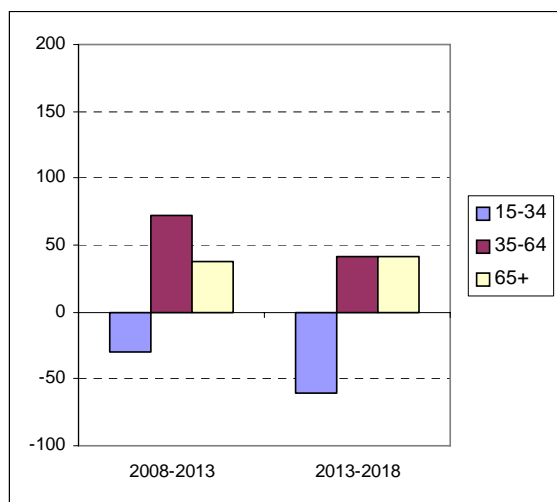
Escenari màxim



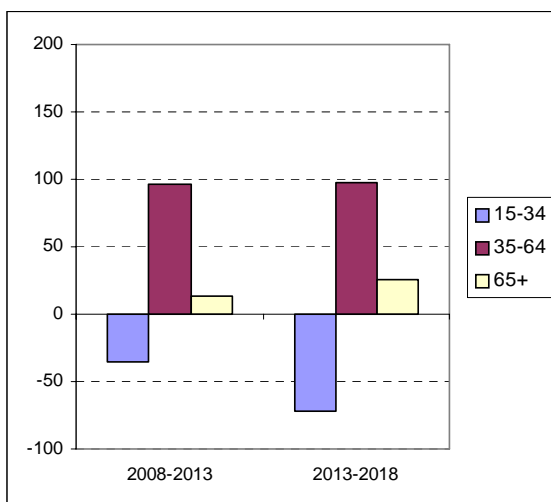
Escenari intermedi



Escenari moderat



Escenari endogen



L'escenari endogen mostra una certa redistribució interna dels tipus de llars segons edat de la persona principal, malgrat la relativa estabilitat del nombre total. A grans trets hi hauria una disminució de les llars joves i un increment relatiu important de les llars velles i madures.

En el detall de la variació absoluta temporal de les llars distribuïdes en els tres grans grups d'edat es pot apuntar que:

- La comparació dels diferents escenaris dinàmics amb l'escenari endogen mostra que, l'entrada a l'inici de la projecció marca el final de la creació intensa de llars per part dels joves residents a Roda de Ter a causa de la dinàmica interna estructural. Durant la projecció bona part de les llars afegides joves i madures es deuen a immigració o millora en la creació de les llars.
- L'augment de la xifra de llars és, sobretot, responsabilitat de l'increment de les llars encapçalades per persones d'edat central madura i vella.
- Com s'apuntava, les llars madures creixeran més com més important sigui la immigració, però és interessant comprovar que l'escenari moderat preveu en el període 2008-2013 un increment molt petit en la creació de llars madures.

L'evolució de les llars velles és, en el curt termini de la projecció, independent de la dinàmica familiar i la immigració. És el grup d'edat més determinat per l'estructura interna en la seva dinàmica quantitativa.

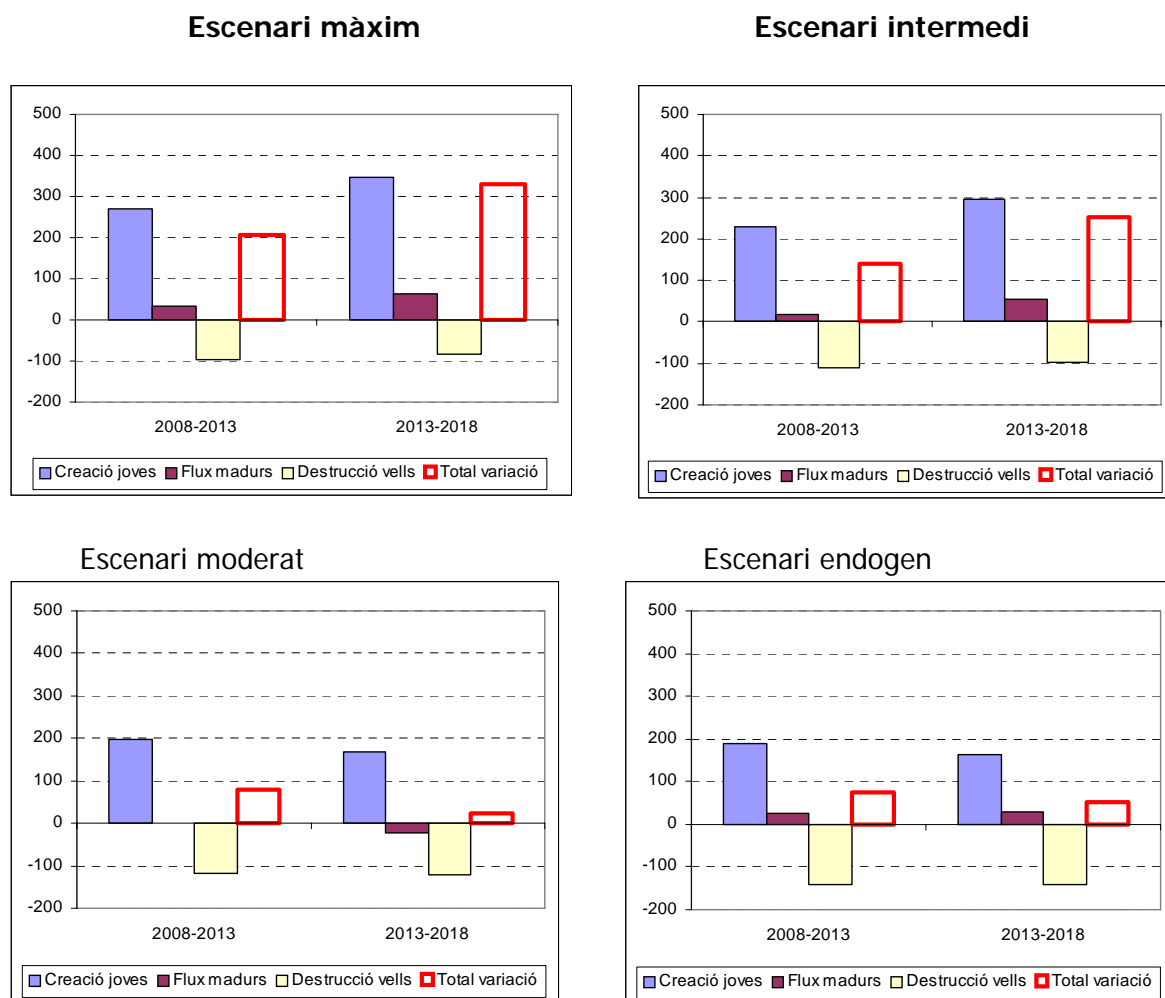
### ***3.4 Els grans fluxos de creació i destrucció de llars***

La variació del nombre total de llars és el saldo de dos grans fluxos de creació i de dissolució o destrucció de llars. Per simplificar l'anàlisi podem dir que es creen llars joves per la base i es dissolen llars velles per la cúspide de la piràmide. La mesura d'aquests dos grans fluxos és la raó d'aquest apartat.

Al gràfic 3 s'han representat les estimacions dels fluxos de creació i destrucció de llars en funció de l'edat (límit 35 anys a l'inici de cada quinquenni per la creació jove, 60 anys per la dissolució de gent gran i un saldo dinàmic intern de les edats madures centrals), segons els tres escenaris, seguint una òptica generacional. En l'apartat anterior hem vist la variació de la distribució de les llars per edat. En aquest cas veurem l'evolució quinquennal dels corrents de creació i dissolució final pel seguiment d'un mateix gran grup generacional al llarg del temps, segons van complint diferents edats.

El color blau indica el flux de creació de llars per joves que s'emancipen i/o entren a viure en parella. El color morat representa el petit flux de creació a edats madures (per divorcis, casaments tardans de persones no emancipades). El color groc dibuixa la pèrdua quinquennal de llars per efecte de la mortalitat en edats avançades. Per últim, l'àrea de color vermell mostra el saldo dels fluxos representats i equival a la variació total de llars.

Gràfic 3 Aproximació als ritmes de creació de noves llars per joves i destrucció en edats velles



Segons l'escenari màxim, en els dos quinquennis de la projecció es formaran a l'entorn de 716 llars joves i madures, i desapareixeran al voltant de 180. El resultat final es un saldo de 538 noves llars. D'aquest flux acumulat de creació de llars, al voltant d'un 24% estaria garantit, segons indica l'escenari endogen (que indica un saldo de 126 llars en els dos quinquennis).

L'escenari intermedi apunta la creació de gairebé 598 llars en tot el període de la projecció, la destrucció de 207 i un saldo final 391 llars. En l'escenari moderat el mateixos valors són 341, 239 i 103 llars respectivament.

La destrucció de llars d'edat avançada dóna una idea del volum d'habitatges que s'aniran alliberant al mercat de segona mà.

Finalment, en el període 2009-2014 segons el escenari moderat la creació de llars joves i madures seria de 185, la desaparició de llars velles de 117 i el saldo final de 68 llars. A l'escenari intermedi, el segon més probable després del moderat, el mateixos valors serien de 268, 107 i 161 respectivament.

## 4 CONCLUSIONS

**La població de Roda de Ter continuarà creixement en cas que les tendències evolutives no variïn excessivament respecte de les tendències dels darrers anys.** La població de 2008 de 5.892 persones passaria a unes 6.965 el 2018 segons l'escenari màxim i intermedi, i a 6.965 segons l'escenari moderat. L'escenari endogen assegura un increment de la població de fins assolir el 6.042 efectius. En aquest sentit, cal recordar que els escenaris a tenir en compte són el màxim o intermedi i el moderat, ja que l'endogen només té per objecte mesurar la inèrcia de l'estructura de la població de Roda de Ter.

D'altra banda, assenyalar que tant l'escenari màxim o intermedi com el moderat contempen la mateixa hipòtesi de fecunditat (augment progressiu de fins a 1,80 fills per dona en 2018) i de mortalitat (hipòtesi de vida mitjana de 81 anys per als homes i de 86 anys per a les dones a l'horitzó 2018). La principal diferència és que l'escenari màxim i intermedi contempen que les migracions augmentaran lleugerament fins al 2018. Aquesta hipòtesi està basada en la capacitat de construcció de nous habitatges del municipi en els propers anys. En canvi, en l'escenari moderat, el qual considerem més probable, les hipòtesis migratòries consideren una caiguda de les migracions. Es parteix del supòsit de que la intensitat de les migracions dels darrers anys, molt elevades a tot Catalunya, tendiran a baixa una miqueta.

**El nombre de llars continuarà augmentant** en tots els supòsits migratoris i d'evolució de les taxes de cap de llar. Segons l'escenari màxim, que combina la hipòtesi de població alta i la formació de llars alta, la xifra passarà de 2.264 llars el 2008 a 2.802 el 2018. Segons l'escenari intermedi, que contempla una hipòtesi de població alta i una evolució de la formació de llars que continua la tendència dels darrers anys, el nombre de llars se situaria en 2.656. I segons l'escenari més probable, el moderat que combina una hipòtesi migratòria baixa i formació de llars tendencial, la xifra de llars passarà a 2.367. **Finalment, la inèrcia endògena de l'estructura encara relativament jove de Roda de Ter faria que la xifra augmentés fins a 2.390 llars** i tot en el cas que continuessin les dificultats per formar noves llars i no hi hagués immigració.

**El nombre de persones per llar continuarà baixant** per sota del nivell 3 i s'aproparà cap al 2018 la dimensió actual normal a països del nord d'Europa, al voltant de 2,5 persones.



**El ritme de creixement del nombre de llars assoleix el màxim en el segon quinquenni**, durant el període de 2013-2018, l'escenari màxim serà de 331 llars i a l'intermedi de 251 llars. En canvi, a l'escenari moderat i l'endogen el major increment es donarà en el primer quinquenni, 80 i 75 llars més respectivament. En el període 2009-2014 l'increment de llars previst serà de 229, 161, 68 i 69 unitats segons l'escenari màxim, intermedi, moderat i endogen respectivament.

**El creixement del nombre de llars és fruit de dos fluxos oposats: creació de llars pels joves i destrucció de llars per mortalitat o abandó dels seus membres, d'edat vella.** La creació de llars per joves supera les xifres de creixement global. El flux de creació de llars per a la població (sobretot, jove) serà més gran als escenaris màxim i intermedi.

## 5 ANNEX ESTADÍSTIC

### 1. Components del creixement de la població. Escenari màxim i intermedi

	Població a		Creixement				Saldo migratori	Creixement total	Població a 31 de des.
	1 de gener	Defuncions	Naixements	natural	Immigrants	Emigrants			
2008	5.892	53	72	19	263	239	24	43	5.935
<b>2009</b>	<b>5.935</b>	<b>53</b>	<b>73</b>	<b>20</b>	<b>272</b>	<b>240</b>	<b>32</b>	<b>52</b>	<b>5.987</b>
2010	5.987	55	75	20	286	241	45	65	6.052
2011	6.052	55	76	21	304	243	61	82	6.134
2012	6.134	55	78	22	323	245	78	100	6.234
2013	6.234	55	79	24	343	248	94	118	6.352
<b>2014</b>	<b>6.352</b>	<b>55</b>	<b>82</b>	<b>27</b>	<b>362</b>	<b>253</b>	<b>109</b>	<b>136</b>	<b>6.488</b>
2015	6.488	56	85	29	379	258	121	150	6.638
2016	6.638	56	87	32	393	264	129	161	6.799
2017	6.799	55	90	34	403	271	132	166	6.965

### 2. Components del creixement de la població. Escenari moderat

	Població a		Creixement				Saldo migratori	Creixement total	Població a 31 de des.
	1 de gener	Defuncions	Naixements	natural	Immigrants	Emigrants			
2008	5.892	53	72	19	260	239	22	41	5.933
<b>2009</b>	<b>5.933</b>	<b>53</b>	<b>73</b>	<b>20</b>	<b>257</b>	<b>240</b>	<b>17</b>	<b>37</b>	<b>5.970</b>
2010	5.970	54	74	20	252	240	12	31	6.001
2011	6.001	55	75	19	246	240	5	25	6.026
2012	6.026	55	74	19	239	239	-1	19	6.044
2013	6.044	55	74	19	231	238	-7	13	6.057
<b>2014</b>	<b>6.057</b>	<b>54</b>	<b>74</b>	<b>20</b>	<b>224</b>	<b>237</b>	<b>-13</b>	<b>7</b>	<b>6.065</b>
2015	6.065	54	74	19	218	235	-17	2	6.067
2016	6.067	54	73	19	213	233	-20	-1	6.066
2017	6.066	53	72	19	209	231	-22	-3	6.063

### 3. Components del creixement de la població. Escenari endogen

	Població a		Creixement				Saldo migratori	Creixement total	Població a 31 de des.
	1 de gener	Defuncions	Naixements	natural	Immigrants	Emigrants			
2008	5.892	53	71	19	0	0	0	19	5.911
<b>2009</b>	<b>5.911</b>	<b>53</b>	<b>72</b>	<b>18</b>	<b>0</b>	<b>0</b>	<b>0</b>	<b>18</b>	<b>5.929</b>
2010	5.929	55	72	17	0	0	0	17	5.946
2011	5.946	56	72	16	0	0	0	16	5.963
2012	5.963	56	71	15	0	0	0	15	5.978
2013	5.978	55	70	14	0	0	0	14	5.992
<b>2014</b>	<b>5.992</b>	<b>55</b>	<b>69</b>	<b>14</b>	<b>0</b>	<b>0</b>	<b>0</b>	<b>14</b>	<b>6.006</b>
2015	6.006	56	69	13	0	0	0	13	6.019
2016	6.019	55	67	12	0	0	0	12	6.031
2017	6.031	55	65	11	0	0	0	11	6.042

### 4. Estructura per edat de la població. Escenari Màxim i intermedi

	2008	<b>2009</b>	2010	2011	2012	2013	<b>2014</b>	2015	2016	2017	2018
<15	921	<b>947</b>	956	990	1.017	1.031	<b>1.064</b>	1.100	1.146	1.183	1.218
15-19	322	<b>313</b>	302	277	269	302	<b>312</b>	308	315	325	326
20-24	349	<b>334</b>	345	364	369	351	<b>350</b>	350	338	340	370
25-29	481	<b>482</b>	469	440	427	433	<b>435</b>	456	482	497	495
30-34	456	<b>452</b>	478	498	518	518	<b>530</b>	536	530	535	550
35-39	446	<b>449</b>	442	458	455	481	<b>486</b>	514	539	562	571
40-44	471	<b>468</b>	463	448	468	464	<b>472</b>	474	494	497	524
45-49	455	<b>462</b>	459	472	466	467	<b>468</b>	468	459	480	481
50-54	398	<b>419</b>	442	434	436	444	<b>452</b>	454	468	466	470
55-59	290	<b>310</b>	309	349	377	385	<b>405</b>	429	423	428	437
60-64	260	<b>257</b>	267	267	266	284	<b>303</b>	304	342	369	378
65-69	191	<b>202</b>	227	227	244	253	<b>251</b>	262	264	264	281
70-74	260	<b>230</b>	211	203	195	188	<b>199</b>	223	224	240	250
75+	592	<b>612</b>	617	626	628	633	<b>624</b>	612	615	613	614
Total	5.892	<b>5.935</b>	5.987	6.052	6.134	6.234	<b>6.352</b>	6.488	6.638	6.799	6.965

5. Estructura per edat de la població. Escenari moderat

	2008	<b>2009</b>	2010	2011	2012	2013	<b>2014</b>	2015	2016	2017	2018
<15	921	<b>946</b>	953	980	997	995	<b>1.008</b>	1.018	1.033	1.037	1.035
15-19	322	<b>313</b>	301	274	264	294	<b>298</b>	289	290	293	286
20-24	349	<b>334</b>	343	359	358	333	<b>323</b>	313	291	282	302
25-29	481	<b>481</b>	466	431	409	401	<b>387</b>	390	395	390	369
30-34	456	<b>452</b>	475	490	501	489	<b>485</b>	472	444	425	416
35-39	446	<b>449</b>	440	452	443	460	<b>454</b>	468	475	479	468
40-44	471	<b>468</b>	462	444	460	450	<b>450</b>	441	449	438	450
45-49	455	<b>461</b>	459	470	461	459	<b>454</b>	447	430	443	433
50-54	398	<b>419</b>	442	432	433	438	<b>443</b>	439	448	440	437
55-59	290	<b>310</b>	308	348	374	381	<b>399</b>	419	410	410	415
60-64	260	<b>257</b>	267	266	264	281	<b>298</b>	297	332	356	362
65-69	191	<b>202</b>	227	227	242	250	<b>247</b>	256	255	253	268
70-74	260	<b>230</b>	210	202	194	185	<b>195</b>	217	217	230	237
75+	592	<b>612</b>	616	625	624	627	<b>615</b>	599	597	590	585
Total	5.892	<b>5.933</b>	5.970	6.001	6.026	6.044	<b>6.057</b>	6.065	6.067	6.066	6.063

6. Estructura per edat de la població. Escenari endogen

	2008	<b>2009</b>	2010	2011	2012	2013	<b>2014</b>	2015	2016	2017	2018
<15	921	<b>943</b>	947	974	991	989	<b>1.004</b>	1.018	1.041	1.048	1.049
15-19	322	<b>312</b>	298	268	255	288	<b>293</b>	281	282	287	279
20-24	349	<b>326</b>	332	349	349	321	<b>311</b>	297	267	254	287
25-29	481	<b>476</b>	452	401	363	348	<b>325</b>	331	348	348	320
30-34	456	<b>448</b>	470	486	498	479	<b>473</b>	450	399	361	346
35-39	446	<b>445</b>	432	443	431	453	<b>445</b>	467	483	495	476
40-44	471	<b>467</b>	460	439	457	443	<b>443</b>	429	441	428	451
45-49	455	<b>463</b>	462	476	469	467	<b>464</b>	456	436	453	440
50-54	398	<b>421</b>	447	439	442	450	<b>458</b>	457	472	464	463
55-59	290	<b>310</b>	309	351	382	392	<b>414</b>	440	432	435	444
60-64	260	<b>256</b>	267	266	264	283	<b>302</b>	302	343	374	383
65-69	191	<b>201</b>	226	225	241	250	<b>247</b>	257	257	255	273
70-74	260	<b>229</b>	208	199	190	180	<b>190</b>	213	213	228	237
75+	592	<b>614</b>	619	629	631	635	<b>623</b>	607	606	599	594
Total	5.892	<b>5.911</b>	5.929	5.946	5.963	5.978	<b>5.992</b>	6.006	6.019	6.031	6.042

**7. Nombre de persones principals (llars) per edat. Escenari màxim**

Edat	2008	<b>2009</b>	2010	2011	2012	2013	<b>2014</b>	2015	2016	2.017	2018
15-19	21	<b>19</b>	18	15	14	14	<b>14</b>	12	12	11	10
20-24	40	<b>39</b>	41	44	45	43	<b>44</b>	45	44	45	50
25-29	144	<b>146</b>	144	136	133	136	<b>138</b>	146	156	162	163
30-34	203	<b>203</b>	216	227	238	240	<b>248</b>	253	252	256	265
35-39	221	<b>224</b>	221	230	229	243	<b>247</b>	262	276	289	295
40-44	253	<b>252</b>	249	241	252	250	<b>255</b>	256	267	269	283
45-49	251	<b>255</b>	254	261	258	259	<b>260</b>	260	255	267	268
50-54	224	<b>236</b>	249	245	246	251	<b>256</b>	257	266	265	268
55-59	168	<b>179</b>	178	201	218	223	<b>234</b>	248	245	247	252
60-64	154	<b>152</b>	158	158	157	167	<b>178</b>	178	200	215	220
65-69	117	<b>124</b>	139	139	149	155	<b>153</b>	160	160	160	171
70-74	151	<b>135</b>	124	121	118	114	<b>122</b>	137	140	151	158
75+	317	<b>335</b>	345	357	365	375	<b>377</b>	377	386	392	399
<b>TOTAL</b>	2264	<b>2297</b>	2336	2375	2422	2471	<b>2526</b>	2591	2657	2729	2802

**8. Nombre de persones principals (llars) per edat. Escenari intermedi**

Edat	2008	<b>2009</b>	2010	2011	2012	2013	<b>2014</b>	2015	2016	2.017	2018
15-19	21	<b>19</b>	17	14	13	13	<b>12</b>	11	10	8	7
20-24	40	<b>38</b>	39	41	42	40	<b>39</b>	39	38	38	41
25-29	144	<b>143</b>	138	128	123	124	<b>123</b>	128	133	136	134
30-34	203	<b>200</b>	211	218	226	225	<b>229</b>	231	227	228	233
35-39	221	<b>223</b>	219	226	225	237	<b>240</b>	253	265	276	280
40-44	253	<b>251</b>	247	239	249	246	<b>250</b>	250	260	261	274
45-49	251	<b>254</b>	253	259	256	256	<b>256</b>	255	250	261	261
50-54	224	<b>235</b>	248	243	244	248	<b>252</b>	252	260	259	260
55-59	168	<b>179</b>	177	200	216	220	<b>231</b>	244	240	242	247
60-64	154	<b>152</b>	158	157	156	166	<b>177</b>	177	198	213	218
65-69	117	<b>124</b>	139	139	148	153	<b>152</b>	158	158	158	168
70-74	151	<b>134</b>	123	119	115	111	<b>118</b>	133	135	145	151
75+	317	<b>333</b>	341	351	357	365	<b>365</b>	363	370	374	380
<b>TOTAL</b>	2264	<b>2284</b>	2309	2336	2369	2404	<b>2445</b>	2494	2545	2600	2656

**9. Nombre de persones principals (llars) per edat. Escenari moderat**

Edat	2008	<b>2009</b>	2010	2011	2012	2013	<b>2014</b>	2015	2016	2.017	2018
15-19	21	<b>19</b>	17	14	13	13	<b>12</b>	10	9	8	6
20-24	40	<b>38</b>	39	41	40	38	<b>36</b>	35	33	32	34
25-29	144	<b>143</b>	137	126	118	115	<b>109</b>	109	109	107	100
30-34	203	<b>200</b>	209	215	219	212	<b>210</b>	203	190	181	176
35-39	221	<b>222</b>	218	224	219	227	<b>224</b>	230	233	235	230
40-44	253	<b>251</b>	247	237	245	239	<b>238</b>	233	236	230	236
45-49	251	<b>254</b>	252	258	253	251	<b>248</b>	244	235	241	235
50-54	224	<b>235</b>	248	242	242	244	<b>247</b>	244	249	244	242
55-59	168	<b>178</b>	177	199	214	218	<b>228</b>	238	233	232	234
60-64	154	<b>152</b>	157	157	155	164	<b>174</b>	173	193	206	209
65-69	117	<b>124</b>	139	138	147	152	<b>149</b>	154	153	152	160
70-74	151	<b>134</b>	123	119	115	110	<b>116</b>	130	130	139	144
75+	317	<b>333</b>	340	350	355	362	<b>360</b>	356	360	360	362
<b>TOTAL</b>	2264	<b>2284</b>	2304	2319	2334	2345	<b>2351</b>	2360	2363	2366	2367

**10. Nombre de persones principals (llars) per edat. Escenari endogen**

Edat	2008	<b>2009</b>	2010	2011	2012	2013	<b>2014</b>	2015	2016	2.017	2018
15-19	21	<b>20</b>	19	17	17	19	<b>19</b>	18	18	19	18
20-24	40	<b>37</b>	38	40	40	37	<b>35</b>	34	30	29	33
25-29	144	<b>143</b>	136	120	109	104	<b>97</b>	99	104	105	96
30-34	203	<b>199</b>	209	216	221	213	<b>210</b>	200	178	161	154
35-39	221	<b>221</b>	214	220	214	225	<b>221</b>	232	239	246	236
40-44	253	<b>251</b>	247	236	245	238	<b>238</b>	231	237	230	242
45-49	251	<b>256</b>	255	263	259	258	<b>256</b>	252	241	250	243
50-54	224	<b>237</b>	251	247	249	253	<b>258</b>	257	265	261	260
55-59	168	<b>179</b>	178	203	221	226	<b>239</b>	254	250	252	256
60-64	154	<b>152</b>	159	158	157	168	<b>180</b>	179	204	222	228
65-69	117	<b>124</b>	139	138	148	154	<b>152</b>	158	158	157	168
70-74	151	<b>133</b>	121	116	110	104	<b>110</b>	124	124	133	138
75+	317	<b>329</b>	332	337	338	340	<b>334</b>	325	325	321	318
<b>TOTAL</b>	2264	<b>2280</b>	2298	2312	2327	2339	<b>2349</b>	2364	2373	2384	2390

11. Evolució del nombre de llars per escenari i grans grups d'edat de la persona

	2008	<b>2009</b>	2010	2011	2012	2013	<b>2014</b>	2015	2016	2017	2018
Endogen											
15-34	408	<b>399</b>	402	393	387	373	<b>362</b>	352	331	313	301
35-64	1.271	<b>1.296</b>	1.305	1.327	1.344	1.368	<b>1.391</b>	1.405	1.436	1.461	1.466
65+	585	<b>585</b>	592	591	596	598	<b>596</b>	607	606	610	624
Moderat											
15-34	408	<b>400</b>	403	396	390	377	<b>367</b>	357	341	327	316
35-64	1.271	<b>1.293</b>	1.299	1.317	1.328	1.344	<b>1.359</b>	1.363	1.379	1.389	1.385
65+	585	<b>591</b>	602	607	617	624	<b>625</b>	640	643	650	665
Intermedi											
15-34	408	<b>400</b>	405	402	404	401	<b>404</b>	408	408	410	416
35-64	1.271	<b>1.293</b>	1.302	1.325	1.344	1.373	<b>1.406</b>	1.432	1.473	1.513	1.541
65+	585	<b>591</b>	603	609	620	630	<b>636</b>	654	663	677	699
Màxim											
15-34	408	<b>407</b>	418	422	430	434	<b>444</b>	456	463	474	487
35-64	1.271	<b>1.297</b>	1.309	1.336	1.360	1.393	<b>1.430</b>	1.461	1.508	1.553	1.586
65+	585	<b>594</b>	608	617	632	644	<b>652</b>	674	686	703	728

12. Distribució del creixement de persones principals per grans grups d'edat

	2008-2013	2013-2018	<b>2009-2014</b>	2008-2018
endogen				
15-34	-35	-72	<b>-37</b>	-107
35-64	97	97	<b>95</b>	194
65+	13	25	<b>10</b>	38
Moderat				
15-34	-30	-61	<b>-33</b>	-91
35-64	72	42	<b>66</b>	114
65+	38	42	<b>35</b>	80
Intermedi				
15-34	-6	14	<b>4</b>	8
35-64	102	168	<b>112</b>	270
65+	45	69	<b>45</b>	114
Màxim				
15-34	26	53	<b>37</b>	80
35-64	122	193	<b>133</b>	315
65+	59	84	<b>59</b>	143